



communauté  
de l'auxerrois

# inter'com

LE JOURNAL DE L'AGGLOMÉRATION

FÉVRIER 2012 - N° 89

[www.agglomeration-auxerrois.fr](http://www.agglomeration-auxerrois.fr)

Sur [mobigo-bourgogne.com](http://mobigo-bourgogne.com)

## Le covoiturage, c'est simple comme...



**Simple**  
d'économiser  
100 euros par mois !\*

**Facile**  
de trouver  
un conducteur !

**MODE D'EMPLOI**  
en dos de couverture

\*base : covoiturage quotidien d'1 passager, distance domicile-travail 12 km. Selon calculs de l'éco-déplacements ([www.aiderme.fr](http://www.aiderme.fr)).  
© Synergie & Opasummate - Illustration : Chloé Haignon - comitax.com

# Communauté pratique

## ► DÉCHETS MÉNAGERS 0 800 89 2000

**Les Déchèteries** à Augy, Auxerre et Monéteau sont ouvertes du 1<sup>er</sup> novembre au 31 mars : du lundi au samedi 10h-12h/14h-17h. Du 1<sup>er</sup> avril au 31 octobre : du lundi au samedi 9h30-12h/14h30-18h et le dimanche 9h-12h. Accès autorisé aux artisans et commerçants du lundi au vendredi. Fermé les jours fériés.

▲ **Les cartes d'accès des professionnels** artisans et commerçants sont délivrées au Centre technique, 82 rue Guynemer à Auxerre.

▲ **La livraison des bacs à ordures ménagères** se terminera en février, après Bleigny-le-Carreau à Montigny-la-Resle et à Lindry (lundi, mardi, jeudi, vendredi de 10h30 à 13h30h et de 16h00 à 19h30. Mercredi de 16h à 19h30 et samedi de 9h30 à 13h).

▲ **Puis les agents livreront sur rendez-vous les foyers du centre-ville d'Auxerre** disposant d'une place suffisante pour stocker leur bac. Ces derniers sont invités à se faire connaître par téléphone ou par mail (infotri@cc-auxerrois.fr).

## ► SERVICE PETIT DÉPANNAGE POUR LES PERSONNES ÂGÉES (+65 ANS) [03 86 18 08 21]

**La Communauté**, propose ses services pour de menus travaux : ampoule grillée, joint qui fuit, charnières dévissées, volet qui coince et herbe qui pousse dans le jardin.... On a toujours besoin d'un p'tit dépanneur chez soi !

## ► EAU EN GROS [03 86 72 20 60]

**La vente des cartes d'abonnement** (20€) et leur recharge (230€ les 100m<sup>3</sup>) pour le retrait d'eau potable à partir des bornes de puisage est effectuée à la Communauté du lundi au vendredi 8h30-12h/14h-17h.

## ► LOCATION SOLIDAIRE EN TOUTE SÉCURITÉ [03 86 18 19 15]

**Vous êtes propriétaire** de petites maisons ou appartements et cherchez à louer, dégagé de toutes contraintes de gestion immobilière. La Communauté vous invite à contacter, sans aucun engagement de votre part Aude Lechat à l'AiVS (Agence immobilière à vocation sociale) par téléphone ou par mail (mediation.auxerre@alpact89.org).



## ► VIVACITÉ [03 86 42 77 17]

**La Boutique Bus** 3 rue Clémenceau à Auxerre propose à la vente les titres Vivacité mais également les billets de train Ter, ticket de métro et titres combinés du mardi au vendredi 11h-13h/15h-19h. Le samedi 11h-19h.

**Les bus urbains** circulent à Auxerre, Monéteau, St-Georges/Baulche et Perrigny du lundi au samedi, excepté les jours fériés. Tarifs, horaires, lignes et conditions d'utilisation sur [www.vivacite.fr](http://www.vivacite.fr)

### Les transports pendant les travaux rues du Pont et Jean Jaurès à Auxerre !

► **Vivaville** : Jusqu'au 22 février, la navette centre-ville empruntera la rue Joubert puis les rues du Pont, rue Marie Noël et Germain Bernard pour rejoindre ensuite la contre allée Vaulabelle.

► **Ligne 1** : Jusqu'au 9 mars, desserte de l'arrêt « St-Amarin » déplacée à « Cité de la musique » (rue Gambetta).

**Vivamouv', le service de transport à la demande** dessert les communes<sup>1</sup> du lundi au samedi. Horaires d'arrivée à l'Arquebuse 9h30 et 13h45, de départ de l'Arquebuse 12h et 16h35 (lundi, mardi, jeudi et vendredi), 17h35 (mercredi et samedi). Réservation au  0 800 009 902 (gratuit depuis un poste fixe).

**Le transport des personnes à mobilité réduite** (non-voyantes ou handicapées se déplaçant en fauteuil) fonctionne à la demande. Réservation la veille [03 86 94 95 00]



**VOUS NE RECEVEZ PAS RÉGULIÈREMENT InterCOM**, téléphonez à Médiapost [03 86 46 03 30]

**PROCHAIN conseil communautaire**  
le 29 mars.

## COMMUNAUTÉ d'agglomération de l'auxerrois.

3 rue Clémenceau BP 58 – 89010 Auxerre cedex.  
Tél.: 03 86 72 20 60 - Fax : 03 86 72 20 65  
ou [contact@cc-auxerrois.fr](mailto:contact@cc-auxerrois.fr).  
Lundi au vendredi 8h30-12h/ 13h30-17h.

**Le site** : [www.agglomeration-auxerrois.fr](http://www.agglomeration-auxerrois.fr)

**Le blog** : [www.info-hebdo.com](http://www.info-hebdo.com)



communauté  
de l'auxerrois

**Pour la parution de mars :**

les informations doivent nous parvenir avant le 10 février.  
Tél. : 03 86 72 20 60 ou [contact@cc-auxerrois.fr](mailto:contact@cc-auxerrois.fr)



agglomeration-auxerrois.fr

- 4 / 6 Quoi de neuf \* **Vivre à Lindry**
- 7 / 8 Panorama \* **Le Centre technique enménage ses nouveaux locaux** \*
- 9 / 11 La communauté à votre service \* *Le Schéma départemental donne 21 communes à l'auxerrois* \* *L'aventure commence, les déviations sont de circonstances* \* *Covoiturer, même pas peur !* \* *Stationner en ville, une nouvelle philosophie*
- 12 / 13 Actus \* *VENOY / Le toit de la nef de St-Louis/St-Maurice restauré* \* *CLIC-CLAC À QUENNE* \* *CHEVANNES / 2012, sous le signe de l'assainissement* \* *MONÉTEAU / Améliorer les conditions d'accueil des associations sportives* \* *MONTIGNY-LA-RESLE / Les loisirs font école* \* *RECENSEMENT DE LA POPULATION / Six communes participent en 2012*



- 14 / 15 Au fait \* *On est tous emballés par le tri ! / L'air qu'on se donne / Le chiffre du mois / L'astuce du mois* \* *TRAVAUX D'EAU POTABLE / Troisième et quatrième cure de remise en ordre pour la rue du Pont !* \* *CONFÉRENCES SUR LES ÉCONOMIES D'ÉNERGIE RÉALISABLES CHEZ SOI ! / Information dans les communes* \* *VCEUX DU PRÉSIDENT AUX CONSEILLERS ET AUX PERSONNELS / 2012 ! En pensée et en action, conforme à ce que signifie « agglomération »* \* *APPEL À CANDIDATURE / Votre maison a été conçue économe en énergie, partagez votre expérience !*
- 17 / 19 Rendez-vous pris \* *MAISON DE L'EMPLOI ET DE LA FORMATION DE L'AUXERROIS / Les moments forts du Phare* \* *CHÂTEAU D'ANCY-LE-FRANC / Délicieuse journée Renaissance* \* *FESTIVAL LES PETITES BOBINES / Un cinéma exigeant pour les petits*

INTERCOM \* directeur de la publication : Guy Férez \* directrice de la communication : Camille Luco  
 \* assistante de rédaction : Florence Buret \* crédit photo : Florence B, Josette L, Camille L et droits réservés.  
 \* distribution : Médiapost, Auxerre (03 86 46 03 30) \* mise en page et impression : Voluprint : ZA des Bréandes, 89000 Perrigny \* production : service communication \* édition : Communauté d'agglomération de l'auxerrois : 3 rue Clemenceau BP 58, 89010 Auxerre Cedex \* tél. 03 86 72 20 60  
 \* fax : 03 86 72 20 65 \* e.mail : contact@cc-auxerrois.fr \* périodicité : mensuelle \* tirage : 35 000 exemplaires  
 \* Impression sur papier garantissant la gestion durable des forêts \* ISSN 1764-2973 \* Pour recevoir interCOM sans interruption, deux solutions : le récupérer gratuitement dans les lieux publics ou vous abonner. 10 numéros, 7€ (règlement au Trésor public après réception du titre de recette).  
 www.communaute-auxerrois.fr \* www.info-hebdo.com



## UNE BELLE ARTICULATION

La Communauté de l'auxerrois ? Un territoire où les élus débattent en toute liberté, où les points de vue s'expriment sans marque politique particulière.

Ainsi va la vie communautaire. Elle traduit, je crois, ce besoin partagé de protéger et promouvoir sans cesse, l'intérêt général.

Je mesure, au fil du temps, un renforcement de l'identité communautaire. Couplée à l'attachement des uns et des autres, de vous-mêmes également, à la commune où chacun vit, voilà qui donne l'image d'une horloge au mécanisme bien huilé.

Se côtoient, ainsi, la reconnaissance, incontournable et irréversible, de l'appartenance à une solidarité communale et celle à un territoire plus large, mais tout autant solidaire.

N'exclure rien ni personne. Notre Communauté complète et amplifie l'action municipale dans une belle articulation.

Voilà qui décrit bien le rythme de l'auxerrois, au cœur des équilibres, loin des querelles et des polémiques.

**Guy Férez**  
*président de la*  
*Communauté de l'auxerrois*

# Quoi de neuf

## Vivre à Lindry

Quand on arrive à Lindry, nouvelle porte d'entrée dans l'auxerrois, on est frappé par son étendue, l'abondance des hameaux, séduit par le paysage et conquis par ce centre-bourg qui a su conserver son énergie pour le meilleur des accueils.



ment font leurs achats, se divertissent, etc. Une proximité et un va & vient qui laissent peu de place à l'ouverture des commerces et à l'activité économique en général dans la commune, de fait caractérisée par un faible potentiel fiscal. Maire depuis 1995, Bernard Brenot a vu évoluer son village et le connaît sur le bout des doigts. L'accueil des nouveaux arrivants, le maintien d'un centre-bourg digne de ce nom et d'un tissu associatif tonique, font partie des objectifs qu'il s'est assigné, lui et son équipe municipale. Conserver et préserver, autant que faire se peut, les ingrédients du bonheur de vivre, afin que Lindry poursuive sa métamorphose, tout en conservant son énergie. *Interview.*

### Pour ceux qui la ne connaissent pas encore, comment décririez-vous votre commune en quelques mots ?

**Bernard Brenot :** Lindry ressemble fortement aux communes proches telles que Charbuy ou Villefarreau, situées dans une des étendues vertes de l'auxerrois. Caractérisée par un habitat dispersé avec beaucoup de hameaux, certains plus importants que son centre-bourg d'autant plus difficile à faire vivre qu'il ne représente que 400 habitants, la commune est sans cesse confrontée à une problé-

**A**vec ses 1 300 habitants, Lindry compte parmi les petites cités périurbaines résidentielles en proie à un développement relativement important. 35% de population en plus au cours de la dernière décennie ! C'est dire si vivre à Lindry s'inscrit dans l'air du temps. Des lindrycois qui ont dans leurs habitudes de « s'expatrier » chaque matin vers la ville-centre, là où ils travaillent mais égale-

« Parce qu'elle est très proche d'Auxerre, Lindry accueille sans cesse de nouveaux habitants, 80% de sa population active y travaille ».

# Quoi de neuf

matique : comment faire en sorte que le cœur du village ne devienne pas un hameau ?

## Qu'avez-vous alors entrepris afin de préserver son attractivité ?

BB. : La construction va très vite ici. Je signe trente à quarante permis de construire par an qui profitent essentiellement aux hameaux, parce qu'il y a plus d'espace. Pour re-densifier le bourg, nous avons donc prioritairement été amené à aménager en son temps un lotissement. Une opération dont Lindry n'avait pas besoin dans l'absolu puisque celle-ci compte suffisamment de monde, mais menée uniquement afin de recréer un équilibre.

## Une intervention en faveur d'un ré-équilibre qui ne s'est pas arrêté là ?

BB. : Autre particularité, comme Lindry est très proche d'Auxerre, la grande majorité de sa population active y travaille. Tous les matins, tout le monde part dans le sens Auxerre et notre centre-bourg a d'autant plus de mal à vivre. Les commerces dont le commerce de bouche peuvent difficilement fonctionner. Nous avons cependant veillé à maintenir le minimum que l'on tient sur nos petites épaules. Nous gérons l'Agence postale communale, nous avons procédé à l'aménagement de la superette dans sa totalité, installé le salon de coiffure, l'auto-école... Bref, la commune possède en main tous les bâtiments à vocation commerciale ou de service, s'étant toujours saisie de toutes les opportuni-

tés pour acquérir le bâti disponible là où l'accueil d'une activité se justifiait.

## Lindry est en outre caractérisée par un tissu associatif vivant ?

BB. : La ville-centre serait dix kilomètres plus loin, notre centre-bourg serait beaucoup plus dynamique. Néanmoins nous vivons par nous-même d'un point de vue scolaire, sans regroupement pédagogique et nous possédons un foyer communal très fréquenté notamment par les associations dont deux très actives, l'une à vocation multi-activités et l'autre culturelle, Cap sur Lindry. Car lutter contre le phénomène « dortoir », suppose aussi un soutien fort en direction des associations locales, d'autant plus que l'habitat est dispersé. Elles

« Parmi ce que peut proposer l'auxerrois aux Lyndricois, tout ce qui relève d'un ancrage social est bien perçu. Le transport à la demande notamment, on ne retrouve pas l'équivalent dans une communauté à vocation rurale ! ».

contribuent chacune à leur manière à faire vivre, permettent aux nouveaux habitants, toujours très nombreux, de s'approprier leur nouvelle commune, créent du lien avec les « anciens ».

## Pourquoi avoir fait partie des dernières communes isolées ?

BB. : Après avoir toujours été très partagé sur l'idée de se rallier à telle ou telle intercommunalité, 50% des conseillers municipaux n'acceptant pas de couper les attaches avec le milieu rural du canton de Toucy auquel Lindry appartient, les autres dont je fais partie avançant leur appartenance au bassin de vie en l'occurrence l'auxerrois... Après avoir longtemps contourné la chose en créant, alors que c'était encore possible en 2000, une entente entre communes isolées qui a bien évidem-

## ► Lindry, une commune qui rajeunit.

► Depuis l'an 2000, la population augmente très régulièrement, avec l'apport des néoruraux (venus de l'agglomération auxerroise pour l'essentiel), en accession à la propriété (constructions pavillonnaires dans les 17 hameaux desservis par 20km de voirie communale).

► Paradoxalement, le centre bourg était le seul secteur dont la population n'évoluait pas significativement : plusieurs opérations municipales ont été mises en œuvre pour effectuer les rééquilibrages nécessaires.

► Les conséquences directes de cette politique sont qualitatives : l'augmentation du taux d'activité de la population et son rajeunissement.

## ► Lindry, une commune du bassin de vie de l'auxerrois.

► Une population active en hausse tournée à 80% vers l'Auxerrois (Lindry à 10 minutes d'Auxerre).

► Des jeunes scolarisés de la 6<sup>e</sup> à la Terminale à 98% dans les collèges et lycées d'Auxerre.

► Des effectifs scolaires en maternelle et en élémentaire en légère et régulière hausse, grâce au rajeunissement de la population, mais pondérés par une certaine « évasion scolaire » dans l'auxerrois, malgré l'existence de deux classes maternelles et quatre classes élémentaires et de structures périscolaires (restauration scolaire municipalisée avec 90 repas/jour en moyenne et garderie périscolaire matin et soir avec une moyenne de 35 enfants/ jour).

► Une fréquentation du commerce auxerrois très majoritaire, du fait de la proximité des grandes surfaces alimentaires et non alimentaires (à l'exception d'un ancrage historique sur le marché de Toucy le samedi).

► Une attirance naturelle pour les structures de loisirs auxerroises (piscine, cinémas...).

# Quoi de neuf

ment fini par s'étioler... En 2010, suite au projet de création d'une communauté à l'échelle de La Puisaye, la réflexion était toujours intense au sein du conseil municipal ; évaluer ce que nous avons en commun avec Rosny-les-Sept-écluses située à 50 kilomètres ou La Puisaye qui compte 20 habitants au km<sup>2</sup>, comparé à 280 à Lindry... Et puis finalement, à un moment donné, les débats sont tombés. Plus récemment, les directives nationales pour la composition des communautés ont tranché, le préfet se prononçant pour notre intégration dans l'auxerrois.

## Vous avez alors souhaité largement communiquer ?

BB. : J'ai organisé une réunion publique avec un vote à bulletin secret. Et tout le monde s'est prononcé à l'unanimité pour entrer dans l'auxerrois qui apparaissait bien structuré, capable de répondre à nos attentes. Tout ce qui relève d'un ancrage social est bien perçu, notamment le transport à la demande. Même chose pour la gestion des déchets. En mars 2011, nous avons édité un spécial « agglomération » et le bulletin municipal a pris le relais, apprécié des élus et des résidents. Notre entrée s'est faite de façon limpide, simple, je pense que c'était important. ● CL

### Rendez-vous

**Lindry a officiellement rejoint la communauté d'agglomération, c'est donc sans plus attendre que la 20<sup>e</sup> commune de l'auxerrois bénéficiera des services afférents à la gestion des déchets ménagers mais aussi du transport à la demande en mars. Concernant ce dernier justement, rappelons-en brièvement le principe.**

#### ► Vivamouv' ► N° Vert 0 800 009 902

A raison de deux allers & retours par jour à destination ou au départ d'Auxerre, au moins trois heures avant l'horaire de passage à Auxerre-Arquebuse [cf. tableau ci-dessous] en correspondance avec les autres lignes du réseau à H+35 et gare SNCF, on réserve sa course au numéro vert, gratuit depuis un poste fixe. L'hôtesse nous communique le lieu d'arrêt le plus proche de chez nous et un horaire de passage respecté à 10 minutes près. Titres de transport en vente à la Boutique bus à Auxerre [3 rue Clemenceau] ou chez les dépositaires. +d'infos ([www.vivacite.fr](http://www.vivacite.fr)).

N° Vert 0 800 009 902	Auxerre [Arquebuse]	Réservation avant.
Arrivée du L. au Sa.	9h30	6h30
	13h45	10h45
Départ L. M. J. V.	12h00	9h00
	16h35	13h35
Départ Me. & Sa.	17h35	14h35

#### ► Déchets ménagers ► N° Vert 0 800 89 2000

C'est l'occasion de profiter d'une offre nouvelle non négligeable, car plus que l'ouverture des déchèteries intercommunales ou le ramassage sur rendez-vous des encombrants [cf. en page 2 Communauté pratique], il s'agit également de doter les foyers en bacs roulants et en sacs de tri [livraison à domicile du 13 au 24 février et permanence de distribution en Mairie, le samedi 25 février de 9h à 12h]. Un équipement effectué courant février pour un lancement de la collecte en mars, d'où l'organisation d'une réunion publique, mercredi 15 février 2012, 18h30 au foyer communal.

#### ► interCOM, le journal de l'agglomération.

Reconnaisable entre tous avec son format « Biba » et distribué dans toutes les boîtes aux lettres de l'agglomération (y compris celles signalées par un Stopub), le mensuel de l'agglomération grâce à qui la Communauté est en ligne avec des milliers d'interlocuteurs d'âge, d'intérêts et de sociologie diversifiés, faisant chaque mois de son écriture un pari, sera désormais distribué à Lindry. S'il n'arrivait pas, téléphoner à Médiapost [03 83 46 03 30]. A toutes fins utiles, signalons également la présence de l'agglomération sur la Toile. Son site ([www.agglomeration-auxerrois.fr](http://www.agglomeration-auxerrois.fr)). Son blog ([www.info-hebdo.com](http://www.info-hebdo.com)).



## Panorama

## Le centre technique emménage ses nouveaux locaux

*Toujours situés au 82 rue Guynemer à Auxerre mais dorénavant tout de suite en entrant sur la droite, le service environnement peaufine son installation dont l'objectif est bien entendu de rapprocher l'utilisateur d'un service de proximité.*



Pour Fabien Accart, directeur du pôle Valorisation de l'environnement [à droite sur la photo], cet emménagement « apporte du confort pour tout le monde, rapproche le service environnement des besoins de l'utilisateur et améliore la qualité du service rendu ».

**T**erminés les locaux exigus et difficiles d'accès ! Pour tous ceux amenés régulièrement à s'y déplacer comme pour les personnels, ce « déménagement » du service environnement s'ajoute à la liste des améliorations qui, depuis novembre 2010, en promesse d'un meilleur service public, simplifient progressivement la gestion et le sort des déchets ménagers au quotidien. Directeur du Pôle environnement, Fabien Accart explique : « avec la nou-

velle organisation et les nouveaux services qui sont apportés tels que la mise à disposition des sacs de tri, le compostage individuel ou la fourniture de cartes d'accès aux déchèteries aux professionnels par exemple, nous recevons de plus en plus de monde. Difficilement identifiables parce que situés dans le dédale des escaliers et des bureaux, sans véritable accueil identifié, nous étions également régulièrement confrontés au manque de place de stationnement ».

# Panorama : Le Centre technique emménage ses nouveaux locaux

Ce « transfert » à deux pas des anciens locaux et toujours à quelques pas de l'enseigne Monsieur Bricolage, point de géolocalisation des centres techniques municipal et communautaire, arrive à point nommé, apportant du confort à tout le monde. La tâche n'en est que facilitée. Par exemple, « les gens peuvent se garer facilement, et nous pouvons maintenant les inviter à venir récupérer leur bacs s'ils le souhaitent ». Qu'on se le dise, c'est dorénavant chose possible pour ceux pressés de « sortir leur nouvelle poubelle » ayant raté la distribution organisée dans leur commune ou leur quartier. Un coup de fil pour se signaler, indiquer la composition de la famille et prendre rendez-vous. Le temps de préparer la « commande » et c'est prêt. La transition est facile... Attention, certains numéros de téléphone ont changé ! ● CL

## Tarifs des services publics.

► **Petit dépannage à domicile.** Ce service dont le but est de venir en aide aux plus de 65 ans résidant dans la Communauté de l'auxerrois, propose des petits travaux d'urgence, d'entretien et de bricolage courant dont la durée n'excède pas la demie journée. Déplacement 4,70€. Main d'œuvre 15,40€ l'heure. Supplément machine 3,60€ l'heure. Fournitures et matériaux à la charge des bénéficiaires.

► **Carte de dépôt en déchèterie des artisans et commerçants.** Cette carte ouvrant l'accès des déchèteries aux professionnels leur offre, en outre, la possibilité de déposer au-delà d'1 m<sup>3</sup>, limité à 2 m<sup>3</sup> à raison de 70€ les 5m<sup>3</sup>.

► **La vente, l'installation et la mise en route de composteur individuel.** Ami des beaux jardins et de la biodiversité, le compostage à domicile gagne chaque année de nouveaux adeptes, séduits par le service clé en main de la Communauté qui, plus que fournir, installe et explique avant tout la prise en main du composteur [de 28,50€ pour un 360 litres à 40€ pour un 650 litres]. On y verse les épluchures, les coquilles d'œuf, le marc de café, les tontes de gazon, etc... Le temps que la décomposition fasse son œuvre et c'est à peu d'effort, un beau terreau dont on connaît la provenance qui fortifiera les légumes et les fleurs.

## ► Numéros pratiques

- Accueil  
03 86 18 08 21
- Pour toute information relative à la collecte et au tri  
► N° Vert 0 800 89 2000
- La commande ou la livraison des bacs  
03 86 18 02 29
- L'enlèvement des encombrants sur rendez-vous  
03 86 18 08 20
- Un renseignement sur les déchèteries  
03 86 18 08 23
- L'achat d'un composteur individuel  
03 86 18 08 27
- Le retrait des cartes d'accès aux déchèteries des artisans et des commerçants et le Petit dépannage à domicile des personnes âgées  
03 86 18 08 21

\* Gratuit depuis un poste fixe

## ► Livraison des bacs à ordures ménagères.

► Avec 14 000 bacs à ce jour distribués et pratiquement 15 000 à terme, la livraison des bacs se termine dans les dernières communes qui, selon le calendrier prévisionnel seront en février après Bleigny-le-Carreau, Montigny-la-Resle puis Lindry.

► Concernant le centre-ville d'Auxerre, rappelons que les foyers en mesure de stocker leur bac sont invités eux-mêmes à se faire connaître par téléphone (03 86 18 08 29) ou par mail (infotri@cc-auxerrois.fr). Que les personnes qui ont déjà contacté le service environnement se rassurent. Leurs coordonnées ont bien été enregistrées. Leur livraison va suivre, optimisée par secteur.

## ► Horaires

► 8h-12h30/13h30-17h30

Tout de suite à droite en entrant sur le site des centres techniques, modestes mais efficaces, les modulaires de plain-pied contribueront à créer les conditions d'un meilleur accueil





## COOPÉRATION INTERCOMMUNALE DANS L'YONNE

### Le Schéma départemental donne 21 communes à l'auxerrois

Adopté le 19 décembre 2011 par la Commission départementale de coopération intercommunale [constituée d'élus et de représentants de l'Etat] et définitivement arrêté par le préfet le 28 décembre 2011, le Schéma départemental de coopération intercommunale de l'Yonne fait partie des 68 schémas départementaux approuvés avant la date fatidique du 31 décembre 2011. Sur une base ambitieuse, au regard du maintien d'une cohérence de vie et d'attractivité mais réaliste, afin de conserver une gestion de proximité, le Sdci de l'Yonne attribue 21 communes à l'auxerrois. D'où l'adhésion de Lindry au 1<sup>er</sup> janvier

2012, une formalité administrative presque, puisque Lindry avait anticipé la proposition du Schéma départemental en demandant son intégration à l'auxerrois par délibération du 25 mars 2011. D'où l'intégration de Champs/Yonne dans les six mois qui viennent car à l'inverse de Lindry, commune isolée, Champs/Yonne est actuellement rattachée au Coulangesois. Mais si la première étape de la loi du 16 décembre 2010 portant réforme des collectivités territoriales, constitue la couverture du département par l'intercommunalité, la seconde sera le renforcement des communautés avec la création des



Scot [Schémas de cohérence territoriale] à l'échéance de 2017. Le dialogue est donc en passe de s'ouvrir entre l'auxerrois et les communautés alentours, point de départ d'un travail qui va s'enrichir de propositions dans le respect des grands équilibres en matière d'aménagement de l'espace, d'habitat, de déplacements et de développement économique et commercial. ● CL

## EMBELLISSEMENT DES QUAIS DE L'YONNE

### L'aventure commence, les déviations sont de circonstances

Un espace public retrouvé, dédié aux piétons et aux cyclistes. Des points de rendez-vous emblématiques, un miroir-d'eau, des terrasses, un kiosque à musique et des arbres. Un long cordon de vert en somme, pour mettre en valeur la pierre qui se reflétera dans l'Yonne... Tout ça, les auxerrois l'ont voulu. Ils ont eu du temps pour le dire et le temps est venu de le faire. Entamés le 30 janvier 2012, les travaux de la phase 1 ont débuté, entraînant dès lors, la fermeture de rues à la circulation : Etienne Dolet, Île aux Plaisirs et Jean Jaurès (jusqu'au carrefour de l'avenue de la Tournelle). Dans un premier temps (du 6 février au 9 mars), ce sont donc à priori, les automobilistes

en provenance de Monéteau, Gurgy, Villeneuve-St-Salves, Montigny-la-Resle mais aussi de Jonches et Laborde qui seront le plus impactés puisqu'ils devront se rabattre sur Jean Moreau pour traverser l'Yonne. Mais du 12 mars au 6 avril, à la réouverture de Jean Jaurès, Gambetta sera fermée dans le sens entrant sur Paul Bert et ce sera au tour des habitants des communes d'Augy, Champs/Yonne, St-Bris-le-Vineux, Venoy, Quenne, Chitry-le-Fort et des quartiers rive-droite à Auxerre d'être gênés. Avenue du Maréchal Juin, il faudra emprunter Paul Doumer, puis Brazza pour rejoindre la Tournelle. A contrario, pas de souci pour sortir d'Auxerre par Paul

Bert et Gambetta (ouvert dans le sens sortant). Viendra alors le moment tant attendu par Paul Bert, gardien des travaux sur son piédestal : la transformation des quais à proprement parlé. Si tôt l'achèvement des rond points Jaurès et Paul Bert et l'aménagement d'une aire de parking à Roscoff, il s'agira du traitement de la portion République.



+d'infos ([www.auxerre.com](http://www.auxerre.com)). ● CL



# À votre service

## TRANSPORTS & DÉPLACEMENTS

### Covoiturer, même pas peur !



**A**vec l'offre de la Région qui décoiffe à laquelle la Communauté a de suite adhéré, le covoiturage devient simple comme... Bonjour ! Et ça vaut vraiment le coup d'essayer. On crée son compte gratuitement sur la centrale régionale Mobigo, directement accessible depuis le site Internet de la Communauté de l'auxerrois. On dépose son annonce pour proposer ou rechercher son itinéraire et aussitôt, l'alerte est déclenchée. Conductrices ou passagers, toutes les personnes effectuant ce trajet sont averties par mail ou par SMS et nous envoient leurs coordonnées. Ne reste plus qu'à nous organiser. Vu sous cet angle, covoiturer, même pas peur ! Principalement pour trois raisons : **1-** Circuler avec Mobigo-covoiturage, c'est accepter la Charte des

droits et des devoirs du covoitreur. **2-** On choisit ses « équipiers », et **3-** Les informations personnelles ne sont visibles que par les personnes qui effectuent le même trajet. Bon à savoir... On ne veut pas que les passagers fument dans sa voiture ? On établit les règles d'utilisation de son véhicule à l'inscription, Mobigo-covoiturage offrant même la possibilité de signaler si celui-ci est équipé d'un siège auto, si les colis ou les animaux sont acceptés, si j'écoute de la musique, aime discuter, etc. On ne covoiture qu'occasionnellement ! Libre à soi de proposer son véhicule certains jours ou à certaines fois. On en déduit donc que la Région a lancé cette centrale de mise en relation afin d'inciter au covoiturage, prioritairement, afin de connecter les salariés d'une même entreprise, d'une

même administration ou d'une même zone d'emploi amenés à se déplacer régulièrement, sans écarter les déplacements liés aux loisirs. Enfin, pratique jusqu'au bout des roues, Mobigo-covoiturage propose son calculateur afin de savoir combien je peux demander à mes passagers, de toute façon uniquement les frais de carburant et de péage. Reste à savoir si je dois m'assurer pour covoiturer ? En principe non, la plupart des compagnies l'autorise, mais mieux vaut se renseigner. Voici pour l'essentiel et pour le reste, toutes les réponses à nos questions sur [www.agglomeration-auxerrois.fr/covoiturage](http://www.agglomeration-auxerrois.fr/covoiturage) ou [www.covoiturage.mobigo-bourgogne.com](http://www.covoiturage.mobigo-bourgogne.com) sachant que Mobigo-covoiturage est également accessible depuis son Smartphone. ● **CL**



## À votre service

### Stationner en ville, une nouvelle philosophie

Pas populaire, l'augmentation des tarifs de stationnement en centre-ville ? Ca dépend de quel côté l'on se place, l'objectif étant de lutter contre les « voitures ventouses », celles qui restent trop longtemps à la même place, pénalisant du même coup visiteurs ou clients potentiels. Faire une course, poster son courrier ou se rendre à la banque sont autant de démarches quotidiennes alourdies par le casse-tête du stationnement. Le but est clair, passer d'un taux de rotation actuel de 4,6 véhicules/jour/emplacement à 8, soit la moyenne nationale. « C'est une philosophie », explique Denis

Martin, adjoint chargé des transports et des déplacements doux à la Ville d'Auxerre. « Nous devons amener les usagers vers une prise de conscience ». A terme, chacun comprenant que l'idéal est de laisser sa voiture à l'extérieur du centre-ville, c'est du ressort des collectivités que de proposer des alternatives. Notamment un projet de construction de parking en trois points Nord, Sud et Ouest qui renforcerait l'utilisation des navettes gratuites du centre-ville mises à disposition par la Communauté depuis 2006. Pour l'heure, la réorganisation du stationnement a donné lieu à un décou-

page d'Auxerre en trois zones. Plus on s'éloigne du centre, moins on paie. Le tarif de base passe de 0,50€ à 0,80€ la première heure puis, au-delà d'une heure, les tarifs\* sont croissants et devraient décourager le stationnement long. Les Vitrines d'Auxerre y voient la possibilité d'augmenter la fréquentation du centre-ville de 25%. Tous les anciens horodateurs ont été retirés, remplacés par 55 nouveaux avec paiement en espèces, par carte bancaire ou carte prépayée (les anciennes cartes sont échangeables au bureau des droits de place de l'Arquebuse).

\*+d'infos ([www.auxerre.com](http://www.auxerre.com)). ● FB



## VENOY

### Le toit de la nef de St-Louis/St-Maurice restauré



Devant pallier les risques d'infiltration et de dégradation des murs de l'église, après mise à nu de la partie suspectée, les travaux de réfection de la toiture de la nef se sont révélés plus ambitieux que prévu. Plus que la couverture, il a fallu intervenir sur la charpente, représentant environ un mois de travail et un montant de 52 000€ à la charge de la commune. D'autres travaux de rénovation semblent souhaitables, engagés selon les disponibilités du budget.

## Clic-Clac à Quenne

C'est dans une ambiance festive, que le conseil municipal a offert le 14 janvier un repas annuel aux aînés de la commune. Ils étaient quarante-huit à partager ce moment très apprécié. La veille, les quatorze familles de nouveaux arrivants étaient reçues autour d'un vin d'honneur.



## CHEVANNES

### 2012, sous le signe de l'assainissement

L'année 2012 sera marquée par l'incontournable chantier de réhabilitation du réseau d'assainissement de la partie haute de la rue Porte d'en haut inscrit au calendrier pour mars. Impératif écologique, sanitaire mais aussi éco-



nomique puisque les dysfonctionnements liés à la vétusté des installations entraînent une surcharge de la station d'épuration, un traitement plus lourd, et donc un surcoût pour les usagers. Le chantier ne portera que sur envi-

ron 250 mètres mais sa position géographique, [RD1] et sa durée, environ trois mois, vont le rendre problématique. « Certains chantiers sont plus populaires que d'autres, celui-ci va faire des mécontents, c'est le Conseil

général qui définira le plan de circulation le plus approprié », explique Robert Vinay, le maire. Neuf entreprises ont répondu à l'appel d'offres, une a été retenue. Mais l'analyse de la commune sera complétée par celle de la Police des eaux et de

l'Agence de l'eau Seine-Normandie conditionnant l'éligibilité à une subvention équivalente à 25% du coût de l'opération ainsi que l'obtention d'un prêt à taux zéro pour 15% du montant total.



## MONÉTEAU

### Améliorer les conditions d'accueil des associations sportives

Un projet dans un projet celui de la construction d'une structure couverte qui abritera, avant la fin de l'année, deux courts de tennis, des vestiaires, des douches et un Club' house, en bordure de l'Yonne, en lieu et place des quatre courts extérieurs actuels. Car au-delà de la nécessité de les rénover, la municipalité souhaite plus largement offrir un meilleur accueil aux associations sportives monestiennes et inscrire cette réalisation dans une réflexion globale. « Le fait de libérer l'actuel court couvert installé près de la bibliothèque, qui devient une salle multisports, va permettre de

l'ouvrir à d'autres publics, désengorgeant du même coup le gymnase », explique Sébastien Duflanc, responsable des sports à la Ville. En d'autres



termes, certaines activités comme le tir à l'arc ou le badminton bénéficieront de davantage de créneaux horaires. Autre avantage, le réaménagement sur les bords de l'Yonne va également profiter aux installations du Club kayak, jusqu'ici limitées à un petit local permettant de stocker du matériel, en lui offrant davantage de surface. Les

travaux devraient démarrer au printemps pour une durée d'environ six mois. Le coût global s'élève à 775 000€ subventionnés en partie par le Conseil régional, le Conseil général, la DDCSPP [Direction départementale de la cohésion sociale et de la protection des populations] et la Fédération française de tennis.



## MONTIGNY-LA-RESLE

### Les loisirs font école



Pour les petits et les grands qui ont besoin de se défouler, s'amuser ou se retrouver pour faire du sport, la commune améliore son offre de loisirs. Au programme, l'aménagement de deux aires de jeux [opération de 16 000€, subventionnée par le conseil général dans le cadre de 200 villages à raison de 5 000€] et la réfection des locaux du centre de loisirs [opération de 22 500€, subventionnée à 30% par l'Etat et à 25% par le Conseil général sous réserve de notification]. Clôturée, ouverte en journée aux écoles, au centre de loisirs et au public en dehors des

horaires scolaires et les week-ends, l'aire de jeux des 2-8 ans, accessible depuis la sente des écoles, peaufine son installation. Parmi les équipements : une cage à écureuil, un cheval, deux toboggans, une corde lisse, un mur d'escalade, une charrette qui ne suffiront pas à rendre jaloux les plus grands puisque à venir, rue du Fils Edmon, leur aire de jeux comportera l'indispensable : une table de ping-pong et un baby-foot. Quant au centre de loisirs situé à deux pas de la mairie, après des travaux d'isolation, de chauffage et de plomberie, alors que les protections

murales et les peintures ont été réalisées par les employés communaux eux-mêmes, le voici reparti pour de longues années... De pratique du judo pour les 3-11 ans, représentant 20 adhérents, grâce à l'intervention du Judo club de Ligny-le-Châtel ; mais aussi de la gym avec l'Olympique gymnastique club de Montigny, fort de quarante années de bons et loyaux services profitant actuellement à 25 enfants et 15 adultes. Mais le mot de la fin revient au projet de construction d'un espace d'animation regroupé sur un même site avec celui du Cpi (Centre de première intervention), aux Terres blanches, sur la route de St-Florentin, derrière l'ancien cimetière. Venant de recevoir l'avis favorable à la demande de permis de construire, la commune ne donnera suite au projet qu'après notification d'une enveloppe parlementaire et de subventions sollicitées auprès de l'Etat et du Conseil général.

## RECENSEMENT DE LA POPULATION Six communes participent en 2012

Afin de connaître la population résidant en France, tous les ans, 9 millions de personnes soit 14 % de la population est recensée. A Auxerre, le recensement a lieu chaque année mais seulement sur un échantillon d'adresses tirées au hasard et représentant environ 8 % de la population alors que les communes de moins de 10 000 habitants sont recensées tous les cinq ans par roulement. Cette année, Branches, Monéteau, St-Bris-le-Vineux, St-Georges/Baulche et Vallan participeront du 19 janvier au 18 février. Après avoir recruté leurs agents recenseurs ou confié la tâche à leur personnel (un pour 250 adresses), les municipalités organisent la répartition et le suivi jusqu'au 19 février, date à laquelle elles remettront les questionnaires collectés à l'Insee [Institut national de la statistique et des études économiques]. Renseignements concernant l'habitat, le transport, l'emploi, etc., il est important de remplir scrupuleusement ces questionnaires qui permettent d'établir des statistiques utiles à l'évaluation des besoins de la population. En outre, les résultats du recensement, éclairent les décisions publiques en matière d'équipements collectifs (écoles, hôpitaux, sport, etc). Obligatoire, la réponse à cette enquête reste confidentielle et protégée par la loi.






# Au fait

## POSTSCRIPTUM

### On est tous emballés par le tri !

	Sept.	Oct.	Nov.	Déc.
OM	1 658	1 465	1 452	1 526
Sélectif	309	300	332	295
Verre	167	144	155	179
Total	2 134	1 909	1 939	2 000

### L'air qu'on se donne

 L'air que nous avons respiré du 15 décembre au 15 janvier a été majoritairement « bon » avec un indice variant de 2 à 4.

L'indice de la qualité de l'air est calculé à partir de la mesure quotidienne de trois polluants : dioxyde d'azote (NO2), ozone (O3) et poussières en suspension. Pour consulter l'Indice journalier. +d'infos ([www.agglomeration-auxerrois.fr](http://www.agglomeration-auxerrois.fr)).

### Le chiffre du mois

**200 !** C'est, dans le cadre de la 23<sup>e</sup> Semaine de la presse et des médias dans l'école®, le nombre d'établissements scolaires de toute la France qui ont souhaité recevoir interCOM. L'envoi de notre journal contribue à l'étude des supports d'information dont le principal objectif est de

développer chez les élèves une attitude critique et réfléchie vis-à-vis de la presse. En 2011, 720 journaux et magazines étaient offerts, plus d'1 million d'exemplaires permettant à 260 000 enseignants et à 3 millions d'élèves de travailler avec la presse. La semaine se déroulera du 19 au 24 mars 2012. +d'infos ([www.demi.org](http://www.demi.org)).



19-24 MARS 2012  
DE LA PRISE ET DES MÉDIAS DANS L'ÉCOLE

### L'astuce du mois

#### Merci pour eux !

13,48 tonnes de sapins ont été collectés du 9 au 18 janvier ! La progression est significative (6,34 en 2010, 8,22 tonnes en 2011) et la quantité de compost qui en résultera après broyage et traitement sera impressionnante : 4,5 tonnes (un tiers du poids de base). A quelques très rares exceptions, les consignes ont bien été respectées. Petit décalage, en revanche, dans les jours de collecte à partir du 11 janvier car victime de son succès, le camion de collecte ne suffisait plus !



### Troisième et quatrième cure de remise en ordre pour la rue du Pont !

Sitôt la fermeture de la rue du Pont et du parking St-Pierre, fin janvier-début février, on comprenait d'office que les travaux de remplacement des conduites de gaz et d'eau potable reprenaient du service, avec trois jours plus tard, alors que le parking et l'aval de la rue étaient de nouveau ouverts à la circulation, le bas de la rue Joubert à son tour immobilisé jusqu'au 22 février [d'où la création d'un double sens rue Milliaux permettant de gagner le centre-ville]. Sauf intempéries, du 23 février au 20 avril, la 4<sup>e</sup> et dernière phase se poursuivra annoncée par la réouverture de la rue Joubert mais la fermeture de la rue du Pont dans sa partie haute. Hormis pour les riverains, la gêne à la circulation automobile sera alors plus acceptable.

### APPEL À CANDIDATURE

### Votre maison a été conçue économe en énergie, partagez votre expérience !

Vous êtes en travaux ou avez mené à bien un projet de construction ou de rénovation économe en énergie, l'Espace info-énergie de l'Adil vous incite à partager votre expérience avec d'autres particuliers en vous inscrivant au tableau de son programme de visites 2012 qui se dérouleront le samedi (24 mars, 31 mars, 21 avril, 12 mai ou 26 mai) de 14h à 18h. Si vous souhaitez participer (03 86 72 16 16 ou [infoenergie.adilyonne@orange.fr](mailto:infoenergie.adilyonne@orange.fr)).





# Au fait

## VŒUX DU PRÉSIDENT AUX CONSEILLERS ET AUX PERSONNELS

### 2012 ! En pensée et en action, conforme à ce que signifie « agglomération »

Saluant la présence de Bernard Brenot, maire de Lindry entrée dans l'auxerrois le 1<sup>er</sup> janvier 2012 et de Patrick Vaucouleur, maire de Champs/Yonne qui rejoindra la Communauté au 1<sup>er</sup> juin, le 19 janvier dernier, Guy Férez, président de la Communauté s'adressait aux conseillers communautaires et aux personnels pour leur souhaiter une bonne année. Le moment de faire le point sur 2011, « une année de transition importante pour notre communauté de communes devenue communauté d'agglomération qui, au-delà de ce changement institutionnel, nous a permis de mettre en œuvre une solidarité affirmée, notamment sur le plan financier, avec la multiplication par trois du fonds de concours accordé aux communes à faible potentiel fiscal, la décision de soutenir les structures d'accueil de la petite enfance d'une part et d'enseignement artistique et culturel d'autre part ». Puis, revenant sur « l'accueil de Lindry et Champs/Yonne qui marquera 2012 », se positionnant de façon précise sur les objectifs à atteindre dans chacune des compétences de la Communauté, le président évoquait en outre la stratégie de développement économique. « 2012

sera une année pivot opérationnelle et pré-opérationnelle ». Les services de la Communauté agiront simultanément sur toutes les fonctions qui participent au développement, afin d'installer les entreprises, reconstruire une offre foncière économique, immobilière d'entreprise... L'ensemble concourant à augmenter la valeur de l'auxerrois, couronnée par l'ouverture du parc d'activité économique à Appoigny début 2013. « Nous prendrons également toutes les décisions sur le déploiement de la fibre optique et nous serons ainsi la seule agglomération du département à en bénéficier en 2013 », c'est-à-dire, les entreprises, les grands services publics mais aussi les particuliers. Pour toutes ces raisons, « ensemble, membres de la Communauté et personnels, nous devons être fiers de travailler à la Communauté qui, au travers des missions que nous portons et des moyens consacrés, finit par exister par elle-même. Restons mobilisés ! », concluait Guy Férez, avant que le vice-président au développement économique, Philippe Maillet ne remette la médaille du travail à trois agents communautaires « une gratification non anecdotique car témoignant de leur engagement ».

## CONFÉRENCES SUR LES ÉCONOMIES D'ÉNERGIE RÉALISABLES CHEZ SOI !

### Information dans les communes



Débuté en décembre dans le cadre du Plan climat-énergie territorial engagé par la Communauté en partenariat avec l'espace info-énergie de l'Adil (Agence départementale d'information sur le logement), le cycle de conférences publiques et gratuites sur l'efficacité énergétique arrivera en février à Auxerre dans les maisons de quartier. En effet, après avoir réalisé la thermographie aérienne du territoire, pour permettre au plus grand nombre d'évaluer l'isolation de son habitation, la Communauté est aujourd'hui en mesure de compléter sa palette d'outils pour rénover sa maison, du conseil personnalisé par l'Adil, au diagnostic énergétique dans le cadre de son Programme local de l'habitat en passant par les aides financières mobilisables et (ou) mises en place. Problématique énergétique, consommation, travaux, équipements, facture énergétique et démarche de l'agglomération sont donc au menu de ces rencontres qui, après avoir sillonné les communes se poursuivront à Auxerre à 18h30 : jeudi 9 février à la maison de Vaux, mercredi 15 février à Ste-Geneviève, Mardi 21 février à St-Siméon, lundi 12 mars aux Piedalloues, mardi 13 mars à Rive-droite.



**593**

kilomètres de conduites d'eau potable alimentent les 29 040 abonnés de la Communauté de l'auxerrois [en 2011, avant que n'entrent Lindry et Champs/Yonne]. L'équivalent de la distance qui nous sépare de La Rochelle.

**100**

mégabits par seconde au lieu de 512 kilo, 1 ou 2 méga voire 5 à 8 méga par seconde pour ceux équipés du triple play [pack télé + téléphone + Internet], c'est la vitesse de la transmission de l'information du très haut débit via la fibre optique dont la Communauté a en charge les négociations de déploiement sur le territoire qui débutera en 2013.

**69**

actions seront accompagnées en 2012, au nom d'une plus grande cohésion sociale sur le territoire. La plupart en faveur des publics en difficulté avec la mixité sociale comme fil conducteur, menées par les associations et les communes dans tous les champs d'intervention du mieux vivre ensemble qu'il s'agisse du retour à l'emploi ou de la pratique d'un sport collectif.

**2 millions**

d'euros, incluant 390 350 euros de contribution à la Taxe générale sur les activités polluantes, c'est le coût du traitement de la part résiduelle de nos déchets soit 18 500 tonnes d'ordures ménagères.

**53**

poteaux Vivamouv' seront installés d'ici la fin de l'année, afin de matérialiser les arrêts du transport collectif à la demande qui dessert [depuis avril 2011] les communes dans l'auxerrois.

**57 550**

visiteurs ont été accueillis [en 2010] dans les deux points d'accueil de l'Office de tourisme, en centre-ville et sur les quais.

**30%**

à 60% d'abattements fiscaux sur ses revenus fonciers, c'est ce dont bénéficie un propriétaire qui fait de la « location solidaire ». Une solution que la Communauté a souhaité valoriser dans le cadre de son Programme local de l'habitat en contractant un partenariat avec l'Aivs [Agence immobilière à vocation sociale de l'Yonne : 03 86 18 91 38].

MAISON DE L'EMPLOI ET DE LA FORMATION DE L'AUXERROIS

## LES MOMENTS FORTS DU PHARE



Le Phare ? Oui, comme un phare qui éclaire, rassure et montre la route. Vingt ans d'existence et toujours la même vocation, malgré la rigueur budgétaire : accompagner vers l'emploi, faciliter les démarches en groupant en un même lieu les acteurs de l'insertion sociale et professionnelle [plus de 40 000 visiteurs par an]. Parmi les sept organismes\* hébergés sous ce grand toit de verre, la Maison de l'emploi et de la formation de l'auxerrois propose à la fois une prise en charge personnalisée dans la recherche d'emploi, de formation, de reclassement, de validation des acquis de l'expérience [VAE], ou à l'inverse un libre accès au centre de documentation sur les métiers, les formations, les concours, etc., et à la Cyber base emploi qui met à disposition le matériel informatique indispensable à une recherche active. Beaucoup d'outils donc et une volonté de sortir les demandeurs d'emploi de l'isolement, de leur donner l'opportunité de rencontrer des interlocuteurs que, parfois, ils n'oseraient pas aborder, en organisant notamment deux rendez-vous réguliers ouverts à tout public :

### ► Les mercredis du Phare

Quatre dates, quatre thèmes pour découvrir des métiers et des formations et rencontrer des employeurs.

- **21 mars** : le secteur de l'industrie
- **18 avril** : rentrée 2012, formations et contrats en alternance
- **30 mai** : le service à la personne
- **12 septembre** : le commerce et les assurances

Ces forums se déroulent en deux temps : de 14h à 15h une information collective et la présentation des intervenants puis de 15h à 17h des stands d'information pour poser toutes ses questions et rencontrer des entreprises à la recherche de candidats. Il est donc vivement conseillé d'apporter son Curriculum vitae [CV]. En 2011, 675 personnes ont profité de ces rencontres.

### ► Les jeudis de la création

Les troisièmes jeudis de chaque mois, ouvert à tous les porteurs de projets, création ou de reprise d'activité, etc. Là encore, une information générale est suivie de la possibilité d'entretiens individuels avec les organismes présents.

**26 février, 15 mars, 19 avril, 21 juin pour le 1<sup>er</sup> semestre.**

\*Organismes hébergés au Phare : la Mission locale, accueil des 16-25 ans, la Boutique de gestion BGE Yonne, accompagnement à la création et reprise d'entreprise, le CIDFF Centre d'information sur le droit des femmes et des familles, l'AFTAM association d'aide et d'accompagnement social, le GRETA formation pour adultes, et une antenne de la Région Bourgogne pour l'information et l'aide à la constitution de dossiers concernant les dispositifs, et la Maison de l'emploi et de la formation de l'auxerrois [www.mdeauxerrois.com](http://www.mdeauxerrois.com)

Le Phare 8 avenue Delacroix à Auxerre – 03 86 42 76 76

## Animation

### ☀ VENOY

• **Repas Mont d'Or** par Venoy animation festivités (03 86 40 24 59).  
11 février 19h30 salle des Joînchères.

• **Repas du Comité des fêtes de Montallery**, (09 65 11 51 95).

18 février salles des fêtes de Montallery.

• **Carnaval** par Venoy animation festivités (03 86 40 24 59).  
25 février 14h30 place de la Mairie.

• **Thé dansant** avec Bruno Dubois et son orchestre, par le Club de la Vallée du Sinotte (03 86 40 31 94).  
11 mars 15h salle des Joînchères.

### ☀ PERRIGNY

• **Choucroute** par Vivre ensemble (03 86 46 96 56)

12 février 12h Salle polyvalente.

• **Thé dansant** par l'Association des anciens combattants (03 86 46 87 54).  
19 février 15h/20h salle polyvalente.

### ☀ BLEIGNY-LE-CARREAU

• **Coq au vin** par le Comité des Fêtes (03 86 32 55 95).  
18 février 20h salle des fêtes.

• **Loto** par le Comité des Fêtes (03 86 32 55 95).

10 mars 20h salle des fêtes.

### ☀ LINDRY

• **Repas antillais** organisé par le Comité des fêtes de Lindry. Réservation (03 86 47 16 29).

18 février 20h salles des fêtes

### ☀ GURGY

• **Concours de belote** par le Club de l'amitié (03 86 53 03 23).  
19 février 14h au foyer.

### ☀ APOIGNY

• **Accueil des nouveaux arrivants** (03 86 53 24 22).  
23 février 18h30 mairie.

• **Repas des anciens** (03 86 53 24 22).  
10 mars 12h30 Espace culturel.

### ☀ ST-BRIS-LE-VINEUX

• **Coq au vin** par le Comité de jumelage allemand (03 86 53 86 29).  
11 mars 12h salle des fêtes.

## Loisirs Plein air

### ☀ APOIGNY

• **Tennis de table**. Championnats régionaux vétérans en individuel et par équipes.  
18 février 13h30 & 19 février 9h salle polyvalente.

### ☀ MONÉTEAU

• **Cyber Cup**. Compétition sur glace, ouverte à tous organisée par Figure libre. A partir de 10€ (03 86 53 40 00 & [www.cyberglace.com](http://www.cyberglace.com)).  
18 février 9h/13h Cyberglace

## GURGY

**Challenge Jean-Pierre Dabet sur deux ans** par l'UCGA (03 86 53 20 63).

Cyclotourisme 75km allure libre départ 13h30, 50km allure libre 14h, 25km allure contrôlée 15h. VTT 45km 13h30, 25km 14h, marche 10km 14h15, récompenses 17h.

3 mars dès 12h gymnase.

## MONÉTEAU

**Randonnée VTT et pédestre** par les Amis de la nature. Départ 8h30 pour 22 km et 9h pour 12 et 15 km. 3€, gratuit - 12ans (03 86 41 80 54).

9 mars foyer.

### Exposition Spectacle Musique

## ST-GEORGES/BAULCHE

**Des polichinelles dans le terroir.**

Comédie par le Petit théâtre de

Germaine. 5€, gratuit - 12 ans.

11 février 20h30 centre culturel.

## GURGY

**Concert de chorales** par le Club de l'amitié (03 86 53 08 99). Chansons de variétés et populaires avec Le Club des quinze de Champs-s/Yonne, La Sinote de Venoy et la Chorale de l'Amitié de Gurgy. Participation de 5€ minimum au profit de l'Association de la recherche thérapeutique anti-cancéreuse.

11 février 20h30 foyer.

## CHARBUY

**Audition** des élèves de l'école de musique (06 70 10 30 53).

11 février 17h école primaire.

**Bal folk** par Folle Cadence

(03 86 47 14 08), animé par La

Chalande. Danses traditionnelles (6€).

18 février 21h foyer.

## AUXERRE

**Auxerre fait son Angoulême.**

Par Mou'art en partenariat avec la MJC St-Pierre, la librairie « La Pieuvre », la bibliothèque Jacques Lacarrière, la Maison de quartier des Piedalloues et le foyer Espérance-Yonne. Expositions, ateliers BD, rencontres, dédicaces, (www.bm-auxerre.fr).

Jusqu'au 12 février MJC St-Pierre.

**Rémi Toulon** (piano, composition), Laurence Allison (chant).

17 février 19h Cité des musiques.

**Print and Friends** Sylvain Cathala (saxophone ténor, composition).

22 février 19h Théâtre d'Auxerre.

**Jean-François Michel Quintet** « Espace Fraicheur » & atelier de la classe de Jazz.

24 février 19h Cité des musiques

## CHÂTEAU D'ANCY-LE-FRANC

# DÉLICIEUSE JOURNÉE RENAISSANCE

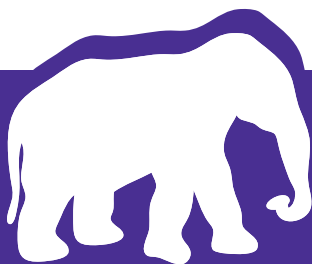
Faire vivre le patrimoine autrement, c'est ce que propose l'Agence de développement touristique de l'Yonne. Après la visite du château d'Ancy-le-Franc à 10h30, de 11h30 à 15h partagez le banquet du Comte et entrez dans la danse ! Immersion dans l'époque Renaissance. Le cadre de la Salle des Gardes devient le décor d'un spectacle dont les danseurs de Bassa Toscana, habillés de costumes reconstitués d'après des gravures d'époque, transportent le public au temps d'Antoine III de Clermont, bâtisseur du château. Les papilles sont également sollicitées grâce à un buffet froid d'inspiration renaissance, réalisé par Éric Porte, Meilleur Ouvrier de France, charcutier traiteur à Chablis et Tonnerre. La prestation comprend la visite guidée du château, le déjeuner, boissons comprises et l'animation. Tarifs : adultes 71€50, < 11 ans 39€50. Réservation nécessaire avant le 3 mars. (03 86 72 92 13) [www.tourisme-yonne.com](http://www.tourisme-yonne.com)  
23 mars Château d'Ancy le Franc



### Portes ouvertes à l'IUT d'Auxerre

Rencontrer enseignants, étudiants, personnels administratifs et poser toutes ses questions sur les formations proposées, le contenu des cours, les débouchés, les conditions d'admission, l'hébergement, etc. Un rendez-vous pour découvrir les trois formations post-bac du site, DUT QLIO (Qualité logistique industrielle et organisation), DUT RT (Réseaux & communications), DUT TC (Techniques de commercialisation).

11 février 9h/17h IUT Auxerre.



### Les éléphants sont au Muséum d'Auxerre !

Venez découvrir ce qui les rend si exceptionnels.

A partir du 26 février du lundi au vendredi de 8h à 17h30 et le dimanche de 14h à 17h30. Gratuit pour tous ! +d'infos (03 86 72 96 40).

FESTIVAL LES PETITES BOBINES

# UN CINÉMA EXIGEANT POUR LES PETITS

Construit sur l'idée de permettre l'accès à des œuvres cinématographiques exigeantes et rarement diffusées aux jeunes auxerrois, le festival Les petites bobines propose six projections, une par jour, durant la première semaine des vacances scolaires. La sélection, avec un film choisi par tranche d'âge (de 3 à 12 ans et plus), est élaborée par un groupe de travail constitué d'acteurs de la culture (Affaires culturelles et Pôle arts et patrimoine de la Ville d'Auxerre, MJC, bibliothèque, Maisons de quartiers, Cinémanie, Passeurs d'images et cinéma CGR Ciné Casino). Tarifs 4 & 5€.

Programme :

**Capelito**, de Rodolfo Pastor, dès 3 ans, film d'animation, 2009, Espagne, 0h42. **Lundi 27 février**

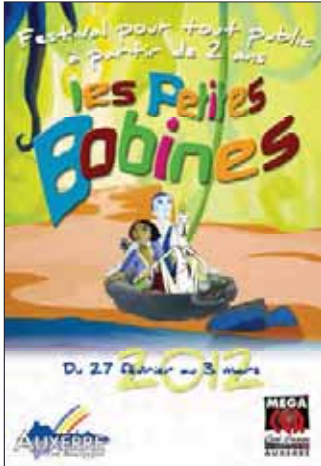
**Le Vilain petit canard**, de Gari Bardine, dès 3 ans, film d'animation, 2010, Russie, 1h15. **Mardi 28 février**

**Le Tableau**, de Jean-François Laguionie, dès 6 ans, film d'animation, 2011, France, 1h16. **Mercredi 29 février**

**La guerre des boutons**, d'Yves Robert, dès 6 ans. Film, 1961, France, 1h30. **Jeudi 1<sup>er</sup> mars**

**Colorful**, de Keiichi Hara, dès 12 ans. Film d'animation, 2010, Japon, 2h06. **Vendredi 2 mars**

Séances à 10h, Cinéma CGR Ciné Casino à Auxerre.



## SILEX ▶ LE PROGRAMME

**Concert Tekpaf + Mix Esbahn** (4€ & gratuit).  
16 février 21h

**Concert Didier Super (le solo)** + Machinose + Mix Esbahn (12€).  
18 février 21h

**Concert Malatavern** (4€ & gratuit).  
23 février 21h

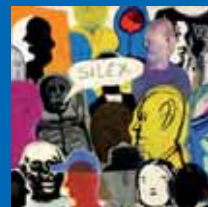


**Concert La Grande Sophie** (22€ & 20€).  
3 mars 21h



## Exposition « Copains ».

La Métairie Bruyère présente au Silex le travail de trois illustrateurs, M.Rivoal, Y.Kebbi, J.Fischer (entrée libre).  
11 février 20h vernissage puis jusqu'à fin mai.



Le Silex, rue de l'Île aux Plaisirs à Auxerre (03 86 40 95 40)

+ Infos  
[www.lesilex.fr/agenda.asp](http://www.lesilex.fr/agenda.asp)

## LINDRY

**Spectacle-concert dédié à Claude François** organisé par l'Association familiale laïque de Lindry. (03 86 47 08 69). Enregistré par la Chaîne TMC dans le cadre d'une émission sur les fans de Claude François. Entrée gratuite.  
3 mars 20h Salle des fêtes



## CHEVANNES

**Soirée Flamenco** par l'Animation chevannaïse (03 86 41 78 39).  
10€ avec un tapas et une sangria.  
4 mars 20h salle polyvalente.

## Salon Bourse bric-à-brac

### GURGY

**4<sup>e</sup> Bourse toutes collections et déballeage à l'extérieur** par l'Amicale des pêcheurs (03 86 53 13 75), 5€ le ml avec tables, 3€ sans.  
19 février 8h30/18h gymnase.

### MONÉTEAU

**Salon d'information sur la greffe végétale** par la Société d'horticulture de l'Yonne (03 86 40 64 00).  
19 février 10h/17h foyer.

### AUXERRE

**Bric-à-brac** au profit de la paroisse des Hauts d'Auxerre.  
11 mars 9h Eglise des Rosoires.

## Bibliothèques ▶ Le programme

• **Des histoires pour les petites oreilles.** Nouveau rendez-vous pour les 0-3 ans et leurs parents.  
18 février & 17 mars 10h30 St-Siméon

• **L'heure du conte.** Une histoire contée suivie d'une autre projetée sur écran (dès 4 ans).  
Tous les mercredis 10h30 (en période scolaire) J. Lacarrière Auxerre.

• **L'heure de l'œuvre d'art.** « La compagnie des chats » autour d'œuvre de l'Espace d'arts visuels, les enfants créent leur chat en observant les affiches « photomatous » du plasticien Alain Séchas (dès 5 ans).  
22 février & 21 mars 10h30 St-Siméon.

+d'infos ([www.bm-auxerre.fr](http://www.bm-auxerre.fr)).  
• **Histoire du mercredi.** Sur le thème des contes arabes à partir de 4 ans (03 86 53 03 17).  
15 février 10h30 Appoigny

+d'infos (03 86 83 03 17).

## Par hasard, parchemin et parenté

Par YSIA (+d'infos <http://ysia.e-monsite.com>) au bénéfice des enfants des Comores, interprété par la troupe théâtrale La Cerise sur le gâteau. Perrine découvre, par hasard dans sa cuisine un vieux parchemin. Le message qu'il contient provient d'une lointaine parenté et va la pousser à entreprendre un périlleux pèlerinage à Compostelle... Adultes 3€, collégiens et lycéens 1€, gratuit -12 ans.

11 février 18h Maison de quartier des Piedalloues Auxerre.





## Trois bonnes raisons de covoiturer

### Réalisez d'importantes économies

Notamment pour vous rendre au travail : 1 035 euros par an pour un trajet quotidien de 10 kilomètres, par exemple.

### Votre voiture peut rendre service à quelqu'un

Covoiturer, c'est faire un geste solidaire en proposant des places à ceux qui n'ont pas de voiture. Ce service est aussi utile quand les transports publics sont perturbés.

### Un geste pour l'environnement

Le covoiturage limite le nombre de véhicules sur les routes. Il y a moins d'embouteillages, moins de problèmes de stationnement et de rejets polluants, particulièrement de CO<sub>2</sub>.

#### EN PRATIQUE...

Que vous soyez **conducteur ou passager**, le service de covoiturage vous permet de **rechercher ou proposer un trajet**, en Bourgogne et au-delà.

**1** Vous vous inscrivez gratuitement sur [www.mobigo-bourgogne.com](http://www.mobigo-bourgogne.com)

**2** Vous déposez votre annonce.

En quelques minutes, **vous recevez les coordonnées d'autres covoitureurs** par mail ou sms.

**3** Il ne vous reste plus qu'à contacter les personnes qui font le même trajet et à **vous organiser ensemble**.

**Parlez-en à vos collègues, amis, voisins,**  
car plus il y aura de trajets enregistrés sur mobigo !,  
plus vous trouverez de voyageurs avec qui partager la route.

Pour en savoir plus :  
[www.mobigo-bourgogne.com](http://www.mobigo-bourgogne.com)

Pour toutes questions :  
[covoiturage@region-bourgogne.fr](mailto:covoiturage@region-bourgogne.fr)